

Kontrakt

Kemiske og mikrobiologiske analyser

Mellem

Indkøbscenter Østjylland

Og

Eurofins Danmark A/S

November 2005

Indhold

- 1** Kontraktgrundlag
- 2** Underskrift, accept af kontrakt
- 3** Forslag til samarbejdets organisering
- 4** Kvalitetssikringsforanstaltninger
- 5** Faglige kvalifikationer for nøglemedarbejdere
- 6** Akkrediteringsforhold
- 7** Generelle oplysninger om Eurofins
- 8** Erfaring med digital rapportering i STANDAT-format

Bilag

- 9** 1. Generelle forretningsbetingelser
- 10** 2. Akkrediteringsdokument
- 11** 3. CV på nøglemedarbejdere
- 12** 4. Prisbilag

FANEBLAD 1

Kontraktgrundlag

Vores ref. 830680

Kontrakt

Vedrørende

Kemiske og mikrobiologiske analyser af miljøprøver

Mellem

**Indkøbscenter Østjylland
Torvet 3
8500 Grenaa**

på vegne af Mariager, Purhus, Langå, Hadsten, Rougsø, Rosenholm, Midtdjurs, Nørre Djurs og Grenaa Kommuner

og

**Eurofins Danmark A/S
Smedeskovvej 38
8464 Galten**

Kontraktens genstand og varighed

Eurofins Danmark A/S påtager sig at udføre kemiske og mikrobiologiske analyser for Indkøbscenter Østjylland i henhold til nedenstående kontraktgrundlag.

Kontrakten træder i kraft den 1. januar 2006 og udløber 31. december 2006.

Prøvetagning og prøveafhentning

Disse opgaver løses enten af Eurofins Danmark A/S direkte eller af godkendt underleverandør. Prøveafhentning vil blive organiseret via underleverandør i form af et transportfirma, hvormed der kommunikeres direkte eller gennem Eurofins Danmark A/S. Vilkårene og kravene til opgavernes gennemførelse vil være som hidtil.

Økonomi

Aftalen indeholder priser på en række navngivne varenumre angivet i bilag 4.

Herudover gives en rabat på 30% på standardydelse indenfor områderne spildevand, slam, drikkevand, grundvand, jord og badevand.

Priser på øvrige opgaver aftales fra sag til sag.

Tillæg for udførelse af hasteprov er +100%. Resultat af analyser vil da foreligge så snart metoden (inkl. kvalitetssikring) tillader det.

Vores ref. 830680

Arbejde i weekend og på helligdage skal varsles tidligst muligt og med mindst 20 timer.

Hasteprøver skal altid varsles ved henvendelse til den daglige kontaktperson.

Arbejde i weekend og på helligdage udføres efter timeforbrug med et startgebyr på 3.000 DKK pr. medarbejder. Timetaksen er 500,00 DKK pr. time for teknikere/laboranter og 1.000 DKK pr. time for akademikere.

Arbejde i weekend og på helligdage skal varsles tidligst muligt og med mindst 24 timer.

Hver enkelt kommune betragtes som rekvirent.

Fakturering foretages en gang månedligt til hver kommune. Faktureringen foregår elektronisk.

Oplysninger til brug ved den elektroniske fakturering aftales med hver enkelt kommune.

Alle priser er ekskl. moms.

Efter år 2006's afslutning afregnes 0,5 % af omsætningen i år 2006 til Indkøbscenter Østjylland, Torvet 3, 8500 Grenaa i administrationsbidrag.

FANEBLAD 2

Underskrifter

Accept af kontrakt

Vores ref. 830680

Kontrakt

Vedrørende

Kemiske og mikrobiologiske analyser af miljøprøver

Kontrakten tiltrædes ved parternes underskrift. Kontrakten underskrives i 2 eksemplarer, hvoraf det ene eksemplar findes hos Indkøbscenter Østjylland og det andet eksemplar findes hos Eurofins Danmark A/S

For Indkøbscenter Østjylland:

Indkøbscenter Østjylland
Torvet 3
8500 Grenaa

Dato:_____ **Signatur:** _____

For Eurofins:

Eurofins Danmark A/S
Smedeskovvej 38
8464 Galten

Dato:_____ **Signatur:** _____

FANEBLAD 3

Forslag til samarbejdets organisering

Forslag til samarbejdets organisering

Kvalitet og service - audit

Det er Eurofins erklærede mål, at være førende med hensyn til kvalitet. Ikke kun den analytiske kvalitet med hensyn til korrekthed, reproducerbarhed og præcision, men den totale kvalitet, som vore kunder oplever ved at samarbejde med Eurofins. Som Danmarks førende laboratorium er den tekniske kvalitet, og en målsætning om altid at være først med det sidste nye, en selvfølgelighed, men vi har også en målsætning om at levere en god service for vore kunder - en service som vores kunder oplever gør en forskel.

Indkøbscenter Østjylland vil være meget velkommen til at aflægge os et besøg og meget gerne gennemføre en audit også, for at få så præcis en opfattelse som muligt af, hvad det er for en kvalitet, vi gør alt for at leve op til.

I de følgende afsnit er der redegjort for en række væsentlige forhold, der vedrører såvel den tekniske som faglige og servicemæssige kvalitet, som Eurofins vil lægge i de tilbudte ydelser og det daglige samarbejde med udbyder.

Samarbejdet

Eurofins Danmark A/S ønsker at organisere samarbejdet således, at effektivitet, dialog og faglighed bliver højt prioriteret.

Brugermanual

I forbindelse med eventuel kontraktindgåelse vil der i samarbejde med udbyder blive udarbejdet en brugermanual, indeholdende navne på gensidige kontaktpersoner, telefon-, faxnumre og e-mail adresser, praksis omkring rekvirering af prøvetagning, herunder akutte prøver, vagtordning, generelle aftaler og andet af praktisk betydning for det daglige samarbejde. Eurofins vil opdatere brugermanualen løbende efter behov.

Brugermanualen kan efter gensidig aftale etableres, så oplysningerne kan være tilgængelige via Internettet.

Kundeservice

Vores kundeservice er delt i tre områder, en ekspedition, en gruppe der varetager den daglige og aftalemæssige forretning og en gruppe af eksperter, der er klar til at besvare henvendelser om specielle og særlige forhold. Der er her tale om en rådgivningsfunktion, der vil være til rådighed vederlagsfrit for opklarende/afgrænsende spørgsmål. Hvis en sag efterfølgende måtte kræve rådgivning af et betydeligt omfang, fastsættes en timetakst for det videre arbejde. Rådgivning udføres kun efter forudgående tilbudsgivning.

For at sikre en god daglig dialog vil kommunen få tildelt nogle få navngivne kontaktpersoner, der blandt andet har til opgave at sikre, at udbyder får leveret de aftalte ydelser til den aftalte pris og tid. Hvis nøglemedarbejdere ophører i ansættelsen hos Eurofins, vil udbyder straks blive orienteret, en ny nøglemedarbejder udpeget og listen revideret.

Princippet er, at det altid er muligt at få fat i den relevante person hos Eurofins, der kan besvare administrative samt faglige henvendelser fra udbyder. Samtidig lægges der vægt på, at den enkelte sagsbehandler hos udbyder har mulighed for at have en gennemgående kontaktperson for det enkelte ansvarsområde. Ferie, kurser og arbejdstider vil blive planlagt med denne kontinuitet for øje.

Et detaljeret organisationsdiagram indeholdende ansvarsområde for de enkelte kontaktpersoner og deres stedfortrædere, med angivelse af telefonnumre og e-mail adresser, vil blive indarbejdet i brugermanualen, der tillige kan indeholde aftaler om de områder hvor kommunen ønsker adgang til særlige kompetencer (rådgivning).

Prøvetagning og prøvetagningspersonale

Eurofins råder over en stab af veluddannede prøvetagere, der alle har en relevant teknisk uddannelse. Eurofins vil lægge vægt på, at der til løsning af prøvetagningsopgaverne for kommunen tilknyttes faste prøvetagere og suppleanter for disse. Planlægning af prøvetagningsopgaven varetages af en fast person, der også vil være kontaktperson i prøvetagningssspørgsmål, herunder rekvirering af ekstraopgaver, hasteopgaver m.v. Dette sikrer en direkte og konstruktiv dialog mellem kommunen og Eurofins.

Responstider

Responstid ved henvendelser fra udbyder – almene henvendelser:

Alle Eurofins kontaktpersoner og nøglemedarbejdere kan kontaktes via brev, e-mail, telefon eller fax. Det tilstræbes, at henvendelser fra udbyder besvares i løbet af få timer efter henvendelsen er modtaget og senest næste dags formiddag. Afhængig af henvendelsens karakter, kan besvarelsen bestå i en vurdering af, hvornår der kan have svar på henvendelsen. I forbindelse med fravær viderestilles mail til stedfortræder eller anden nøglemedarbejder.

Responstid ved henvendelser fra udbyder – akutte henvendelser:

Ved akutte henvendelser, defineret som en telefonisk henvendelse, hvor der skal tages prøver og påbegyndes analyser samme dag, eller straks efter prøvetagning, vil blive håndteret som en hasteopgave, hvor prøvetagning udføres så snart det praktisk lader sig gøre. Analyserne påbegyndes straks eller umiddelbart efter prøvetagning, afhængig af, om der er tale om en hasteopgave eller en almindelig opgave, hvor de sædvanlige leveringstider er gældende.

Online analyserapportering

Eurofins kan tilbyde online opkobling til laboratoriets EDB-system via Eurofins internetbaserede kommunikationssystem PAIS. Derved kan udbyder følge med i resultaterne, i takt med at de produceres, ligesom det vil være muligt at importere data i Excel eller pdf-format. Når alle analyser har gennemgået en afsluttende kvalitetskontrol, vil udbyder kunne udskrive en rapport. Eurofins forventer i løbet af 2005, at være i stand til at levere akkrediterede analyserapporter elektronisk, idet DANAK er ansøgt om godkendelse af en digital signatur.

Stregkoder

For at sikre en entydig identifikation af prøvesteder og de(t) dertil hørende analyseprogram(mer) vil Eurofins anvende et stregkodesystem, der udover til identifikation af prøvested anvendes til mærkning af rekvisition(er) og prøve(r). Det er Eurofins erfaring, at en gennemført anvendelse af stregkoder er med til at sikre en høj grad af sikkerhed gennem hele sagsforløbet.

Levering af analyseresultater

Analyseresultater for hver prøve vil blive leveret samlet med alle parametre. Samtlige nødvendige følgedata, herunder data som kræves i gældende tekniske anvisninger m.v., vil være indeholdt i afrapporteringen.

Alle mistænkelige forhold, undtagelser fra normal procedure og fejl vil påføres analyserapporten som bemærkning.

STANDAT-filer vil inden levering være kontrolleret for fejl, bl.a. ved test med Miljøstyrelsens STANDAT Service Programmel (SSP3) med tilhørende skabelonfilter.

Leveringstider

Leveringstiderne vil normalt være 10 arbejdsdage fra prøven er modtaget på laboratoriet.

Vores ref. 830680

For prøver med udelukkende mikrobiologiske parametre vil leveringstiden være 5 arbejdsdage fra prøven er modtaget på laboratoriet.

For prøver med specialparametre er leveringstiden 20 arbejdsdage fra prøven er modtaget på laboratoriet.

Ved hasteanalyser fremsendes resultatet via e-mail, så snart analyseresultatet foreligger, eller der fremsendes en mail om, at resultaterne nu er tilgængelige online. Udfaldet afhænger af udbyders ønsker og aftales nærmere i forbindelse med kontraktindgåelse.

Faktura

Faktura fremsendes månedligt. Fakturaoplysninger/specifikationer aftales nærmere med udbyder.

Emballageoversigt og -lager

Såfremt udbyder ønsker det, etablerer og vedligeholder Eurofins gerne et emballagelager på et nærmere aftalt lokalitet hos udbyder.

Eurofins foreslår i så fald, at der udarbejdes en emballageoversigt med tilhørende fotos af de enkelte emballagetyper (emballagekatalog), således det er let for udbyders medarbejdere at overskue, hvilke analyser de enkelte emballagetyper skal anvendes til. Emballageoversigten vil kunne gøres tilgængelig på Internettet.

FANEBLAD 4

Kvalitetssikring

Kvalitetssikringsforanstaltninger

Eurofins kvalitetsstyringssystem er opbygget i overensstemmelse med kravene i DS/EN ISO/IEC 17025, og er godkendt af DANAK.

Eurofins følger Miljø- og Energiministeriets bekendtgørelse nr. 637, 1997: Bekendtgørelse om kvalitetskrav til miljømålinger udført af akkrediterede laboratorier, certificerede personer m.v., der blandt andet finder anvendelse på mikrobiologiske og kemiske målinger samt prøveudtagninger, der udføres som grundlag for myndigheders forvaltningsafgørelser i medfør af lov herom.

Eurofins generelle procedurer for kvalitetssikring af analyser og resultater er beskrevet i vores Kvalitetsstyringssystem.

Den daglige kvalitetssikring af analyser omfatter bl.a. anvendelse af X- og R-kort.

Vores kvalitetsstyringssystem beskriver ud over den tekniske kvalitet også kvalitetssikring af hardware/software, rapportering, rapportrevision, afvigelser, håndtering af reklamationer, leveringstider, konsekvensvurdering ved fejl og samarbejde med rekvirenten, for bare at nævne nogle områder.

Nedenstående er en kort beskrivelse af de generelle kvalitetssikringsprocedurer for kemiske og mikrobiologiske analyser.

Kvalitetssikring

Formålet med kvalitetssikring er at sikre rigtige resultater.

Nedenfor gives en kort sammenfattende oversigt over de aktiviteter, som indgår i Eurofins kvalitetssikring:

Kemiske analyser

- Kontrolkort
- Sjældent udførte analyser
- Intern blindkontrol
- Dobbeltbestemmelser
- Blindprøver
- Standardaddition

Mikrobiologiske analyser

- Repeterbarhed
- Reproducerbarhed
- Prøvetagningsemballage
- Milliporevand
- Agarsterilitet
- Positiv/negativ kontrol

Anden kvalitetssikring

- Beregningskontrol
- Kvalitetssikring
- Rapportkontrol

- Opfølgning og kundetilfredshed
- Intern audit
- Ekstern kvalitetskontrol

Kemiske analyser

Kontrolkort

Inden en analysemetode kan implementeres på laboratoriet, skal der foretages en verifikation af dens performance (metodevalidering). Den løbende dokumentation af metodens performance (usikkerhed m.m.) sker derimod ved laboratoriets kontrolkortsystem.

Der anvendes kontrolkort til de fleste analysemetoder med henblik på:

- at dokumentere, at analysen forbliver i statistisk kontrol
- at dokumentere metodens tilfældige fejl (præcision)
- at skabe grundlag for daglig kvalitetskontrol af analysedata
- at sikre metoden ikke er behæftet med systematiske fejl (kun hvor der anvendes referencematerialer)

Kontrolgrænser

Der anvendes brugerdefinerede kontrolgrænser.

Brugerdefinerede kontrolgrænser for X-kortet fastsættes altid som ± 3 gange standardafvigelsen på de konkrete kontroldata.

Kontrolmateriale

Det er vigtigt at anvende et egnet kontrolmateriale, og ved analyse af multianalyser at udvælge et antal relevante/repræsentative kontrolparametre.

Kontrolmaterialerne opbevares, så der ikke sker en negativ påvirkning fra omgivelser og andre materialer.

Evaluering af kontroldata og -kort

Kontroldata evalueres løbende efter en i afdelingen fastlagt tidsplan, dog minimum hver 6. måned – frekvensen afhænger af prøveantallet. Evalueringen skal omfatte følgende:

Evalueringsprocedurer er nærmere beskrevet i laboratorieinstuks i den enkelte afdeling.

Såfremt der er problemer med at overholde den i metodelisten anførte RSD (efter udelukkelse af eventuelle outlayers) må metodelisten ændres og DANAK informeres.

Sjældent udførte analyser

Visse analyser udføres meget sjældent, hvorfor det kan være forbundet med vanskeligheder at opretholde et kontrolkort (f.eks. på grund af kontrolprøvernes holdbarhed).

Hvor en prøvning udføres mindre end en gang om måneden i gennemsnit, kan én af følgende tre procedurer anvendes som alternativ til kontrolkort i den interne kvalitetskontrol:

Der medanalyseres et certificeret referencemateriale

Dette er den optimale løsning, men den begrænses af den forholdsvis beskedne adgang til referencematerialer på miljøområdet.

Der udføres standardaddition

Såfremt der tale om komplekse matricer - og der er tilstrækkelige mængder af prøvemateriale - er et godt alternativ standardaddition. Hver enkelt prøve spikeres med kendte mængder af en repræsentant for hver af de kemisk analoge grupper (samme forventede genfinding), prøven skal analyseres for - den anvendte kalibreringsstandard kan anvendes. Der spikeres på et koncentrationsniveau svarende til det, der forventes i prøven. De spikerede prøver analyseres sammen med prøver.

Der fremstilles og anvendes en kontrolprøve ("single")

Såfremt en af de to ovenfor nævnte metoder ikke kan anvendes, fremstilles en kontrolprøve ved addition af en kendt mængde kalibreringsstandard til en blindprøve. (blindprøven skal repræsentere den samme matrice som prøven). "Kontrolprøven" analyseres sammen med prøver. Resultatet af de fundne værdier vurderes efter hver analyseserie i forhold til de "nominelle" værdier.

Intern blindkontrol

Med blindkontrol menes en intern kvalitetskontrol, hvor den person, funktion eller afdeling der kontrolleres ikke er vidende om dette på prøvningstidspunktet. Derved sikres realistiske prøvningsbetingelser, der afspejler den reelle kvalitet af arbejdet.

Som led i den løbende kvalitetskontrol foretages interne afprøvninger i det omfang, det er muligt og relevant for afdelingen.

Den interne afprøvning kan foregå åbent som sammenligninger mellem forskellige afdelinger eller personer, f.eks. med henblik på at afklare eventuelle uoverensstemmende resultater. Den interne afprøvning kan imidlertid også foregå som blindkontrol, hvor den interne opgave registreres og løses, som om der var tale om en eksternt rekvireret opgave.

Resultater af interne afprøvninger evalueres og arkiveres i hver enkelt afdeling. Der udarbejdes ved hver afprøvning evalueringsrapport med konklusion og beskrivelse af eventuelle nødvendige tiltag.

Dobbeltbestemmelse

Som udgangspunkt udføres dobbeltbestemmelse for at dokumentere analysemetodens repeterbarhed.

Ved analyse af større analyseserier, bl.a. jord og vand, udføres dobbeltbestemmelser, typisk på én prøve for hver 10 prøver i en serie - hvor en serie er defineret som prøver, der analyseres sammen med en kalibreringsstandardrække.

Blindprøver

Med enhver prøveserie, hvor det fremgår af metoden, at der skal medtages en blindprøve, analyseres en re

præsentativ blindprøve til kontrol af interferens samt kontaminering.

En blindprøve defineres fra sag til sag, og det tilstræbes, at den er så repræsentativ for alle påvirkninger i forbindelse med prøvetagning, transport og analyse som muligt.

Standardaddition

Til kontrol af matrixeffekt og genfinding anvendes standardadditionsteknik. Teknikken udføres efter behov og relevans, der vurderes fra sag til sag, og afhænger af matricen, interferensmuligheder, metodens kompleksitet og specificitet.

Mikrobiologiske analyser

Repeterbarhed

Badevand:

Ved hver 10. prøvning foretages dobbeltbestemmelse på udsæd. Resultaterne behandles statistisk ved hjælp af VKI-statistikprogram. Såfremt udregnede Sr overstiger de anførte Sr, inddrages ledende laborant eller mikrobiolog.

Drikkevand:

Hver drikkevandsprøve svarer til en dobbeltbestemmelse, og behandles som en sådan. Prøver med kimtal indgår i den statistiske beregning. Resultaterne behandles statistisk ved hjælp af VKI-statistikprogram. Såfremt udregnede Sr overstiger de anførte Sr, inddrages ledende laborant eller mikrobiolog.

Der beregnes altid på de totals-logaritmerede resultater med 3 decimaler.

Følgende repeterbarhedsomstændigheder er fastlagt:

- Uafhængige analyser udført efter én metode på samme prøve af samme laborant.
- Resultater <10 og $>X$ (større end en given kimtalsgrænse) er ikke anvendelige til statistisk bearbejdning. Prøverne udelades af beregningerne og vurderes i stedet manuelt.

Reproducerbarhed

Der udtages 10 prøver af hver prøvetype, henholdsvis kimtal og coliforme bakterier MF, som tælles af alle en gang i kvartalet. Der foretages en kontrol med aflæsningerne og kolonitællingerne for at afsløre tilfældige og systematiske fejl.

Pladerne, gerne stammende fra interkalibreringsprøver fra såvel dybdeudsæd, som membranfiltrering, forsynes med kodenumre og tælles første gang, de forsynes derefter med nye kodenumre og tælles igen. Resultaterne indføres i fortrykt skema.

Der kræves en reproducerbarhed mellem laboranter på maksimalt 19% og en reproducerbarhed på egne resultater på maksimalt 8%.

Vores ref. 830680

Prøvetagningsemballage

Der udføres sterilitetskontrol på prøvetagningsemballage en gang pr. kvartal for at sikre at prøverne ikke forurenes pga urent prøvetagningsemballage. Partiet af emballage kasseres, hvis >1 kim pr. emballageenhed. Resultat registreres på logblad.

Milliporevand

Der anvendes milliporevand til alle substrater.

Kvaliteten af vandet kontrolleres mikrobiologisk mindst en gang om måneden. Ledningsevnen kontrolleres dagligt.

Agarsterilitet

Det første og sidste substrat i hver flaske ophældes i petriskåle og inkuberes ved relevant temperatur og i relevant tid. Aflæsning af sterilkontroller registreres på arbejdsrapporten. Der føres logbog over de gange der ses infektioner.

Derudover udføres almindelig rengøring og vedligeholdelse på mikrobiologisk laboratorium, såsom tælling og registrering af nedfaldskim, sterilkontrol af fortyndingsvand, temperaturkontrol af vandbade, inkubatorer, køleskabe m.m.

Positiv/negativ kontrol

- Ved MPN (Coli 37 og 44°C) på drikkevand udføres en E.coli som positiv kontrol, og et almindelig rør som blind.
- Ved bassinprøver udføres negativ kontrol.
- Ved udvidede bassinprøver udføres E.coli og Pseudomonas aeruginosa.
- På havprøver udføres E.coli og Enterokokkus fæcalis som positiv kontrol og en tom agar plade som negativ kontrol.

Anden kvalitetssikring

Beregningskontrol

Alle manuelle beregninger kontrolleres af minimum én anden person.

Kvalitetssikring af resultater

Analyseresultater skal kvalitetssikres af en person, som har den daglige rutine i en analyseteknik, og som er godkendt til at udføre kvalitetssikring af den pågældende prøvningsmetode. Derefter kan en underskriftberettiget, som "ikke har den daglige rutine" i en analyseteknik, underskrive såvel interne som eksterne akkrediterede rapporter.

Personer, som er godkendt til kvalitetssikring, fremgår af særlig liste i afdelingen.

Rapportkontrol

Akkrediterede rapporter skal altid underskrives af en underskriftsberettiget indenfor det pågældende fagområde. Det er den underskriftsberettigedes ansvar inden rapporten afsendes at tilsikre, at rapporten lever op til de generelle krav – herunder;

- at resultaterne er plausible for den konkrete anvendelse
- at formålet med undersøgelsen er opfyldt
- at resultaterne er formidlet på en måde der er tilpasset den enkelte kunde
- at der er overensstemmelse imellem det kunden har rekvireret, og det der er leveret

Samarbejdet mellem Kommunen og Eurofins varetages af Kommunens kontaktpersoner inden for de enkelte fagområder, og disse vil arbejde for at rapporterne bliver så gode og informative som muligt:

- at rapporten er læsbar
- at rapporterne tilgår de rigtige personer
- at rapportens resultater er plausible
- at kundens identifikationsnummer på opgaven er korrekt
- at prøverne er korrekt identificeret (identiske med rekvirering/registrering)
- at fakturering sker som aftalt

Opfølgning og kundetilfredshed

Mindst 2 gange om året følger den kundeansvarlige op på samarbejdet med en undersøgelse af, hvorledes det forløber set i forhold til kontrakten, det daglige samarbejde og kundens tilfredshed med de leverede ydelser. Desuden vil emner som reklamationer, håndtering af disse, udviklingstendenser, væsentlige ændringer i forudsætningerne m.m. tages med under den halvårslige opfølgning.

Der er procedurer for behandling af reklamationer og for registrering af fejl og mangler ved vore ydelser – et eksempel på en blanket til registrering af reklamationer er vedlagt dette faneblad. Enhver henvendelse fra vore kunder vil blive behandlet seriøst og professionelt.

Efter ønske kan der oprettes en logbog, der følger samarbejdet med registreringer af væsentlige hændelser i forløbet, og som kan indgå i de halvårslige møder mellem kunden og Eurofins.

Intern audit

Eurofins har et korps af interne auditører, der er uafhængige af den øvrige organisation. Disse planlægger interne audits således, at hver afdeling bliver auditeret minimum en gang pr. år. Herudover gennemføres der interne audits efter behov, ved pludseligt opståede situationer, hvor den uafhængige auditør kan kortlægge et hændelsesforløb, vurdere anvendte procedurer og metoder i bestræbelserne på at forebygge og lære af eventuelle fejl. Hver audit bliver rapporteret til ledelsen, og indgår i den årlige ledelsesevaluering.

Ekstern kvalitetskontrol (interkalibreringer og tilsvarende)

Ekstern kvalitetskontrol sker ved deltagelse i forskellige interlaboratorieundersøgelser - f.eks. præstationsprøvninger, metodesammenligninger, interkalibreringer og certificeringer. Eurofins deltager løbende i en række nationale og internationale interlaboratorieundersøgelser - nogle af disse kun en enkelt gang (ad hoc), og andre i et mere langsigtet, kontinuert perspektiv (programmer).

FANEBLAD 5

Faglige kvalifikationer af nøglemedarbejdere

Faglige kvalifikationer

Eurofins Danmark A/S er med sine ca. 450 medarbejdere og fem afdelinger et af Europas største privatejede miljølaboratorier. Eurofins arbejdsområder omfatter bl.a:

Råvand, grundvand og drikkevand • Spildevand • Økotoksikologi • Jord- og grundvandsforurening • Arbejds miljø • Indeklima • Luftforurening • Støj • Miljøgodkendelser • Renere teknologi • Genanvendelse og affaldsminimering • Materialeundersøgelser • Teknisk kemi • Fødevarer • Pharma • Foderstoffer

Eurofins råder over udstyr til overvågning af monitoringsboringer og grundvandsboringer, herunder pumper, feltmåleudstyr og udstyr til prøvetagning. Eurofins laver risikovurderinger og rådgivning i forbindelse med vore prøvetagnings- og laboratorieydelser, som støtte til sikring af høj drikkevandskvalitet.

Afdelinger

Eurofins har i Danmark afdelinger i Vallensbæk, Randers, Vejen, Kolding og Galten. Hovedkontoret er beliggende i Galten ved Århus.

Faglige kompetencer

Af de ca. 100 medarbejdere, der arbejder indenfor den udbudte entreprise, er 35 uddannede kemikere og mikrobiologer, hvoraf de fleste har mere end 8 års erfaring med sagsbehandling, analyser og prøvetagning af grundvand, råvand til drikkevand (herunder overfladevand) og drikkevand. CV for de medarbejdere, der primært vil varetage det prøvetagningsmæssige, analytiske og sagsbehandlermæssige ansvar er vedlagt som bilag 3.

Daglige kontaktpersoner

Drikkevand, badevand: Anette Nielsen, cand.pharm., Linda Pedersen, laborant, Martin Pedersen, laborant.

Spildevand, slam: Lars Møller Jensen Lic.scient., Knud Knudsen, Cand.scient.

Prøvetagning

Drikkevand, badevand: Jeppe Andersen.

Spildevand, slam: Per Andersen.

Prøvetagere

Eurofins råder over et korps af prøvetagere, der har udgangspunkt fra strategiske adresser rundt i Danmark. Eurofins har i dag ca. 20 ansatte til at udføre prøvetagningsopgaver inden for spildevand/slam, jord og grundvand, råvand til drikkevand og drikkevand, med erfaring inden for området, der varierer mellem 3 og 20 år. Fælles for alle er, at de ved ansættelse og/eller overflytning til opgaven som prøvetager, modtager et introduktionskursus i Eurofins metoder og procedurer, og i Eurofins kvalitetsstyringssystem.

Prøvetagernes uddannelsesmæssige baggrund er laborant, laboratorietechniker eller miljøtekniker. Som det er tilfældet med den øvrige kundekontakt, vil der til opgaven blive knyttet en fast prøvetager, og en supplement, der kender opgaver og de enkelte prøvetagningssteder, og som derfor uden problemer, vil kunne varetage prøvetagningen i tilfælde af sygdom, og under ferie.

FANEBLAD 6

Akkrediteringsforhold

Akkrediterings- og godkendelsesforhold

Akkreditering

Eurofins Danmark A/S er af Dansk Akkreditering (DANAK) godkendt til at udføre akkrediteret teknisk prøvning i henhold til DS/EN ISO IEC 17025, og under akkrediteringsnummer 153 og 168 i medfør af §5 i Erhvervsfremme Styrelsens bekendtgørelse nr. 745 af 27. september 1999 om akkreditering af laboratorier til prøvning m.v. samt GLP-inspektion. Herudover er Eurofins af DANAK godkendt til GMP prøvning.

Eurofins akkreditering til teknisk prøvning (prøvetagning og analyser) omfatter følgende matricer:

- spildevand
- fersk recipientvand (inkl. dambrug)
- marint recipientvand
- grund- og drikkevand
- fersk og marint sediment
- slam
- jord
- poreluft

Kopi af akkrediteringsdokument fra DANAK er vedlagt i bilag 2. Kopi af de for udbuddet relevante metodelister fremsendes på forlangende.

Godkendelser

Udover akkreditering oppebærer Eurofins den bredeste godkendelse af Miljøstyrelsen til udførelse af analyser for miljøskadelige organiske stoffer og spormetaller i grund- og drikkevand under NOVANA-programmet.

FANEBLAD 7

Generelle oplysninger om Eurofins

Generelle oplysninger om Eurofins Danmark A/S

Under dette faneblad er givet en kort faktisk beskrivelse af Eurofins Danmark A/S (selskabsform m.v., organisation, tekniske og faglige kompetencer, teknisk kapacitet). Ved Eurofins Danmark A/S forstås de samlede aktiviteter i Eurofins Danmark A/S og Eurofins Miljø A/S. Eurofins Miljø A/S er det selskab i Eurofins gruppen, der 1. juni 2005 overtog miljøaktiviteterne fra Steins A/S.

Eurofins Danmark A/S og Eurofins Miljø A/S drives i praksis som een virksomhed med samme ledelse og selskaberne forventes sammenlagt på et tidspunkt i 2006 efter Skattemyndighedernes accept heraf.

I det efterfølgende anvendes for selskabet betegnelsen Eurofins eller Eurofins Danmark A/S.

Selskabsoplysninger

Eurofins er med sine ca 400 medarbejdere og 6 afdelinger et af Skandinaviens største laboratorier. Eurofins arbejder med måling og prøvetagning, laboratorieanalyser, vurdering og rådgivning, udvikling og undervisning inden for virksomhedens kompetenceområder. Ca. 200 medarbejdere er beskæftiget indenfor det område, der er beskrevet i dette tilbud.

Eurofins hovedkontor er beliggende i Galten ved Århus. De øvrige afdelinger er beliggende i Vallensbæk, Kolding, Randers, Viborg og Vejen.

I løbet af første kvartal 2006 vil aktiviteterne i Randers og Viborg blive overflyttet til afdelingen i Vejen.

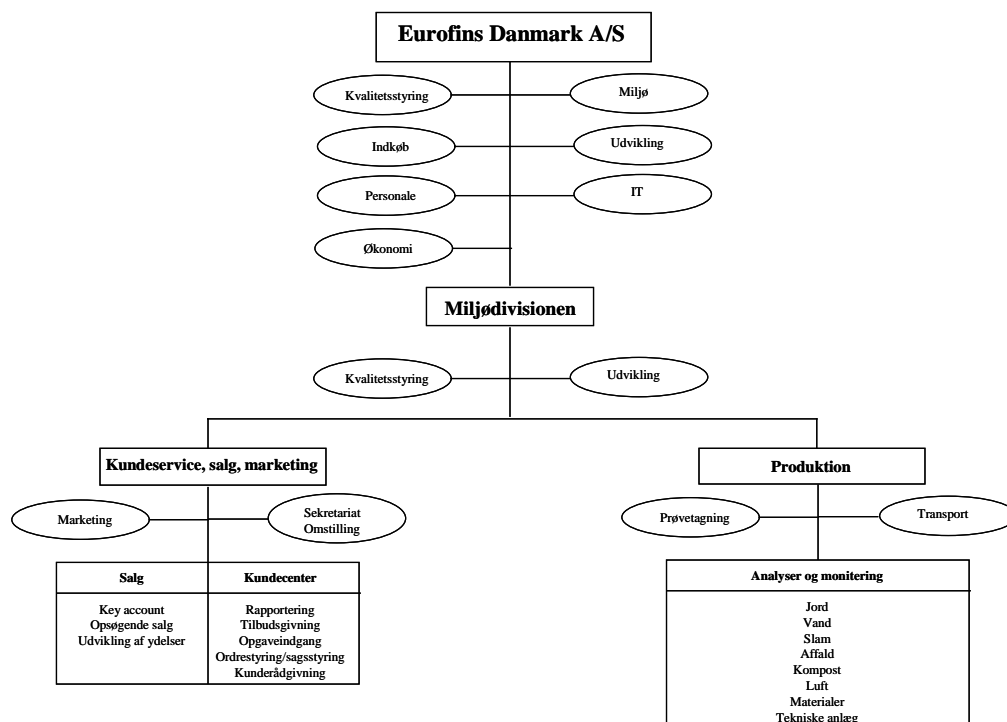
Eurofins råder over avancerede laboratoriefaciliteter, omfattende måle- og prøvetagningsudstyr, stort udvalg af metoder samt viden på højt, internationalt niveau - blandt andet sikret gennem vores tilknytning til den internationale gruppe Eurofins Scientific S. A. med afdelinger i USA og det meste af Europa. I Danmark har vi opbygget en række kompetencecentre inden for specifikke områder.

Selskabsform og ejerskab

Eurofins Danmark A/S er et aktieselskab, som er ejet 100% af Eurofins Scientific S.A

Organisation

De udbudte ydelser vil blive varetaget af Miljødivisionen. Et organogram for Miljødivisionen er vist nedenstående.



I divisionen er der to stabsfunktioner: Kvalitetsstyring og udvikling af nye analyser m.v. Kvalitetsstyringsfunktionen har det overordnede ansvar for divisionens kvalitetsstyring og -sikring, herunder indsamling og bearbejdning af kvalitetssikringsdokumentation fra hele organisationen, dvs. fra produktion, kundecenter og salg. I udviklingsfunktionen varetages al udvikling af nye metoder, herunder validering og sikring af korrekt overførsel til produktionsafdelingen af nyudviklede metoder.

Divisionen er opdelt i tre afdelinger:

- En produktionsafdeling, der har ansvaret for analyse af indkomne prøver, herunder kvalitetssikring samt monitoring iht. indgåede kundeaftaler.
- Et kundecenter og salgsafdeling, der varetager henholdsvis den daglige kundekontakt og opsøgende salg.
- Prøvetagning og transport, der har ansvaret for prøvetagninger og prøveafhentning m.v.

Kundecenteret varetager al direkte kundekontakt og sagsbehandling. Når der er indgået en aftale med en kunde, er det kundecenteret, der har ansvaret for, at alle relevante aftaleforhold registreres og videregives til produktionen. Når produktionen har afsluttet en analyse, overføres resultatet til kundecenteret, der foretager den videre sagsbehandling. Det er kundecenteret, der skal sikre, at rapportering sker i fuld overensstemmelse med indgåede aftaler (analyseprogram, leveringstid, kopimodtagere af rapport, elektronisk levering af data, fakturering m.v.). Kundecenteret varetager også rådgivning i relation til de leverede ydelser.

Miljødivisionens organisering i en produktions- og kundecenter/salgsafdeling er med til at sikre, at der er stor fokus på kundebetjening og produktion af netop de ydelser, der er indgået aftale om med en kunde. Kundecenteret har herudover den væsentlige funktion, dagligt at følge med i, om produktionen forløber

Vores ref. 830680

planmæssigt. Kan der forudses et problem i forhold til aftaleforholdene med kunden, orienteres denne straks pr. telefon eller e-mail.

Produktionen af uorganiske parametre vil i løbet af første kvartal 2006 være samlet i Vejen, mens de miljøfremmede stoffer vil blive produceret i Vallensbæk

Kundecenteret er placeret i Vejen, dog har enkelte fagspecialister deres daglige arbejdssted på andre lokaliteter.

Tekniske og faglige kompetencer

Eurofins tekniske og faglige kompetencer dækker følgende områder:

- Miljø og energi
- Arbejdsmiljø og sikkerhed
- Pharma
- Kvalitet og ledelse
- Fødevarer
- Foderstoffer
- Teknik og processer
- Produkter og materialer

Herudover arbejder Eurofins med måling og prøvetagning, vurdering og rådgivning, udvikling og undervisning inden for områderne miljø og processer, teknik samt materialer.

Teknisk kapacitet

Eurofins råder over i alt ca. 24.000 m² moderne laboratorier, omfattende faciliteter til kemiske analyser, mikrobiologiske analyser, økotoxikologiske test, udvaskningstest m.v. Vores domicil i Vallensbæk er indrettet med 4 rentrumslaboratorier, der er nødvendige for at udføre en række kemiske og mikrobiologiske analyser på baggrundsniveau.

Eurofins råder over alt relevant og moderne udstyr til analyser og test samt prøvetagning. Vores tekniske kapacitet sikrer, at vi på stort set alt analyseapparat som minimum har dubletter, hvorved vi er i stand til at sikre vore kunder en meget høj grad af leveringssikkerhed. Vores udstyr omfatter bl.a. mere end 50 GC'ere, mere end 20 GC/MS, mere end 15 HPLC/UV/DAD, 6 LC/MS, 2 LC/MS-MS, 5 ICP-AES, 3 ICP-MS (heraf én højopløselig), 4 stk GC/MS P&T, automatisk COD og BOD analysebænk, mere end 20 spektrofotometre med autoanalyser og spektrofourometre, 4 VOC/NVOC/TOC-analysere, Euroglas AOX/EOX/VOX analyseudstyr, LECO-udstyr, Kjeltec o.m.a..

Samarbejdespartnere og underleverandører

Eurofins Danmark A/S har et strategisk samarbejde med Rovesta Miljø I/S. Således "bytter" selskaberne prøvetagningsopgaver, så Rovesta Miljø I/S udtager prøver på Sjælland og Fyn og Eurofins Danmark A/S i Jylland. Samarbejdet omfatter tillige at vi anvender samme edb-system og databaser til styring af produktion og sagsbehandling og udveksler analyser, således at begge virksomheder opnår prøvemængder, der sikrer en rationel og sikker produktion, både med hensyn til leveringstider og faglige kompetencer på laboratoriet.

Prøvetagning

Eurofins veluddannede prøvetagningspersonel vil kunne gennemføre prøvetagning på et højt fagligt niveau og det skal præciseres, at Eurofins alene anvender relevant uddannede personer (laboranter, laboratorietechnikere, miljøteknikere) til prøvetagning/analyse. Eurofins vil sørge for, at der altid vil være en fast backup af prøvetagningspersonel, der kender den aktuelle opgave og de enkelte prøvetagningssteder.

Miljøstyrelsens referencelaboratorium

Eurofins er udpeget som Miljøstyrelsens referencelaboratorium indenfor mikrobiologiske og kemiske analyser af spildevand, perkolat, grundvand m.v. At Eurofins er udpeget og godkendt til at varetage referencelaboratoriets aktiviteter, der bl.a. er en fundamental basis for hele akkrediteringssystemet, er garant for, at Eurofins har en førende position med hensyn til såvel faglig som teknisk kvalitet.

Præstationsprøvninger

Eurofins deltager i alle relevante nationale og internationale præstationsprøvninger indenfor laboratoriets prøvningsområde. En af Eurofins politikker er åbenhed omkring vores kvalitetsdokumentation herunder resultater af præstationsprøvninger.

Miljø- og arbejdsmiljøpolitik

Eurofins Danmark A/S har siden medio 2005 været miljøcertificeret efter ISO 14001 og arbejdsmiljøcertificeret efter OHSAS 18001. For laboratorieaktiviteterne som helhed er der udført en miljøkortlægning, og der er udarbejdet et fælles miljøledelsessystem. Der henvises til vedlagte certifikater m.v.

Kemikalieaffald bortskaffes til Kommunekemi, mens forurenede faste matricer sendes til forbrænding eller godkendt deponi. Den daglige omgang med og håndtering af kemikalier og prøvningsemner er beskrevet i Sikkerhåndsbogen samt i en VIP.

Sikker levering

Eurofins er økonomisk velkonsolideret, og vil trods den omskiftelige laboratoriestruktur være en sikker og pålidelig samarbejdspartner i årene fremover.

FANEBLAD 8

Erfaring med digital rapportering i STANDAT-format

Erfaring med STANDAT-rapportering

Eurofins har en mangeårig erfaring med rapportering i STANDAT-systemet til alle vores offentlige kunder og kopister, herunder kommunale forsyningsselskaber, og til private drikkevandsforsyninger, som er kunder hos Eurofins. Herudover leveres data i STANDAT til en række andre kunder, herunder private virksomheder.

STANDAT er i dag en så vigtig del af vores afrapportering, at STANDAT er blevet dybt implementeret i vores laboratoriestyringssystem, således at udtræk af data i STANDAT-format ikke kun er en formatering af data uden for laboratoriesystemet, men integreret i de handlinger, der løbende foretages i laboratoriet, fra modtagelse, prøveoprettelse, analysering og rapportering. Det skaber en meget stor sikkerhed for korrekthed, samtidig med at processen forløber automatisk.

STANDAT er udviklet af Miljøstyrelsen, og vedligeholdes løbende af DMU. Den fortsatte udvikling af STANDAT styres af en styregruppe, hvor Eurofins har en person siddende som repræsentant for Eurolab, Danmark.

STANDAT-systemet er et rammesystem med mange muligheder for definition af specifikke formater. Det er ikke et fast standardiseret format, hvorfor det præcise format først kan aftales ved kontraktindgåelsen. I samarbejde med Gentofte Kommune vil Eurofins STANDAT-medarbejdere hurtigt kunne færdiggøre en rapporteringsskabelon, således at rapportering efter første kvartal kan foregå med et minimum af justeringer.

Når først det endelige format er aftalt og testet, vil den løbende STANDAT-rapportering kunne ske automatisk fra Eurofins Laboratoriesystem med alle relevante oplysninger.

Vores ref. 830680

Bilag 1

Generelle forretningsbetingelser

Eurofins Danmark A/S



Generelle betingelser

- 1.0 Anvendelse**
Vilkårene er gældende for alle ved Eurofins Danmark A/S (efterfølgende benævnt Eurofins) rekvirerede opgaver - herunder analyser, rådgivning, udtænsning, informationssøgning og -formidling, prøvning, undersøgelser, salg og udlejning. Nedenstående forretningsbetingelser er gældende i det omfang, de ikke fratages ved skriftlig aftale mellem rekvirent og Eurofins.
- 2.0 Rettigheder**
2.1 De materielle resultater, Eurofins frembringer inden for en aftale om rekvireret opgave, samt retten til at udnytte dem tilhører alene rekvirenten.
2.2 Know-how, som Eurofins udvikler og konstaterer i forbindelse med opgavens løsning, kan af Eurofins efter opgavens afslutning frit benyttes.
2.3 Immaterielle rettigheder, der skabes hos Eurofins i forbindelse med gennemførelsen af en rekvireret opgave, tilhører Eurofins, medmindre andet er aftalt skriftligt.
- 3.0 Diskretionspligt**
3.1 Eurofins udviser diskretion med hensyn til omtale af opgaveløsninger og af indgåede aftaler og deres indhold. Resultater m.v. meddeles til rekvirenten - efter særlig aftale med denne dog i kopi til specificeret tredjepart. Hvis Eurofins i forbindelse med opgaveløsningen vil få kendskab til anden beskyttelsesværdig know-how, som rekvirenten ønsker hemmeligholdt, påtvivler det rekvirenten - medmindre andet klart fremgår af omstændighederne - skriftligt at specificere denne for Eurofins.
3.2 Såfremt forsøgs- eller udviklingsarbejde fører til resultater af almindelig interesse, kan Eurofins lade disse resultater offentliggøre, medmindre rekvirentens rettigheder herved krænktes.
3.3 Når Eurofins påtager sig en opgave, hvortil indgår vurdering af en ydelse præsteret af tredjepart, skal rekvirenten respektere, at Eurofins kan henvende sig til tredjeparten og til andre relevante instanser for at søge oplysninger til brug ved opgavens løsning.
- 4.0 Offentliggørelse m.m.**
4.1 Eurofins' rapporter må kun offentliggøres i deres helhed.
4.2 Eurofins imødekommer uden videre myndighedskrav om indsigt i resultater ved fremsendelse af rapportkoper og søger ikke uden særlig aftale med rekvirenten herom at klausulere materialet som fortroligt.
4.3 Rekvirenten må ikke omtale eller henvise til Eurofins eller Eurofins' medarbejdere i reklame- og markedsføringsforanstaltninger, medmindre der på forhånd i hvert enkelt tilfælde er indhentet skriftlig tilladelse herfor fra Eurofins.
4.4 Udelåst kursusmateriale må ikke mangfoldiggøres.
4.5 Resultater, som forelægges i form af materielle genstande, såsom prototyper, udelæses til rekvirenten, så snart slutafregning har fundet sted.
- 5.0 Akkrediteret prøvning**
5.1 Eurofins er akkrediteret af DANAK til en lang række analyser og målinger.
5.2 Akkrediteret prøvning er underlagt krav til bl.a. rapportering.
5.3 Rapporter om akkrediteret prøvning er altid forsynet med DANAKs logo.
- 6.0 Betaling**
6.1 Rekvirenten er pligtig at betale for Eurofins' arbejde uafhængigt af, om forventede resultater opnås, medmindre rekvirenten udtrykkeligt har stillet som en betingelse for sin betaling, at Eurofins' opgaveløsning skal føre til konkrete, specificerede resultater, og dette er accepteret af Eurofins.
6.2 Rekvirerede opgaver udføres som regningsarbejde, såfremt der ikke er truffet anden aftale.
6.3 Såfremt intet andet er aftalt skriftligt, forfalder fakturaen til betaling netto 30 dage fra fakturadato.
6.4 Et betaling ikke indgæet rettidigt, beregnes morarenter.
6.5 Rekvirenten hæfter i alle tilfælde for fakturering til tredjepart. Eventuelle tvistigheder mellem rekvirent og dennes klient er Eurofins uvedkommende.
6.6 Der kan ikke ske modregning i Eurofins' tilgodehavender.
- 7.0 Ansvar**
7.1 Eurofins er efter dansk rets almindelige erstatningsregler ansvarlig over for rekvirenten for fejl og forsemmelser ved opgavens løsning, dog med de begrænsninger, som følger af punkterne 7.2-7.12.
7.2 Eurofins er kun ansvarlig for rekvirentens direkte skade med de begrænsninger, der fremgår af punkt 7.5. Eurofins hæfter således aldrig for driftstab, avanstab eller anden indirekte skade.
7.3 Eurofins er ikke ansvarlig for forsinkelse i forbindelse med udførelse af opgaver for rekvirenten.
7.4 Afsluttes Eurofins' arbejde ikke med en rapport eller levering af en ydelse, eller består ydelsen i en udtalelse, om hvilken det er antaget, at den hviler på en skønsmæssig bedømmelse eller vurdering, er Eurofins uden ethvert ansvar, uanset at det dokumenteres, at der foreligger fejl eller forsemmelse fra Eurofins' side.
7.5 Eurofins' ansvar (professionelt ansvar, produktansvar samt person- og tingsskade) kan ikke overstige nedenstående beløb, medmindre andet skriftligt og udtrykkeligt er aftalt.

Professionelt ansvar - herunder	
laboratorieansvar	5.000.000 DKK
Produktansvar samt person- og tingsskade	10.000.000 DKK

For ydelser, hvor prøven er udtaget af rekvirenten og fremsendt til Eurofins uden oplysninger om, i hvilken sammenhæng de fremsendte resultater skal anvendes, kan erstatningen aldrig overstige 20 gange det fakturerede beløb.
7.6 Eurofins' kan ikke gøres ansvarlig for skader, som ikke skriftligt er gjort gældende inden 3 år efter Eurofins' levering af den ydelse eller det produkt, på hvilken eller hvilket ansvar begrundes. Rekvirenten er pligtig at underrette Eurofins skriftligt, så snart han er blevet opmærksom på tilstedeværelsen af et muligt erstatningsansvar for Eurofins. Uanset nævnte 3 års frist er Eurofins uden ansvar for skader, som det med den på ydelses- eller produktfærdiggørelsesleddet punktet foreliggende viden og teknik ikke var muligt at forudse.
7.7 Er foruden Eurofins een eller flere andre ansvarlige over for rekvirenten, hæfter Eurofins kun for så stor en del af rekvirentens tab, som svarer til den del af den samlede skyld, der er udvist af Eurofins, med de begrænsninger, der fremgår af punkt 7.5.
7.8 Eurofins har intet ansvar for skader, som indtræffer i forbindelse med anvendelse af en af Eurofins afgivet rådgivning eller prøvnings-kontrolrapport, hvis anvendelsen ligger uden for rammerne af den Eurofins stillede opgave eller det beskrevne formål.
7.9 Har Eurofins modtaget prøver og materiale, om hvilket det med rekvirenten er aftalt eller er forudsat, at prøven eller materialet skal tilbageleveres rekvirenten, er Eurofins kun ansvarlig for tab eller beskadigelse af det modtagne, hvis rekvirenten kan dokumentere, at der er udvist fejl eller forsemmelse fra Eurofins' side. Eurofins' ansvar er begrænset til værdien af den modtagne prøve eller det modtagne materiale. Hvis tilbagelevering af prøver og materiale ikke er aftalt eller forudsat, vil opbevaring ved Eurofins kun ske indtil 14 dage efter opgavens afslutning, medmindre andet specificeret aftales.
7.10 Hvis Eurofins af tredjemand bliver gjort ansvarlig for person-, lings- eller formueskade forvoldt af ydelser eller produkter, skal rekvirenten skadesløsholde Eurofins. Hvis tredjemand under en sag mod Eurofins nedlægges påstand om erstatning, er rekvirenten pligtig at overtage førelsen af en sådan sag, hvis Eurofins fremsætter begæring herom.
7.11 Eurofins er uden ansvar for, om de forventede resultater opnås, hvis den opgave, som Eurofins påtager sig for rekvirenten, er en opgave, som indebærer et udviklingsarbejde.
7.12 Reklamation skal ske skriftligt.
- 8.0 Underentreprenører**
8.1 Eurofins er berettiget til helt eller delvist at lade andre udføre opgaven på Eurofins' ansvar.
- 9.0 Andre aftaler med rekvirenten**
9.1 Disse vilkår er også gældende i andre og senere aftaler mellem Eurofins og rekvirenten, medmindre andet er aftalt eller klart fremgår af omstændighederne.
- 10.0 Tvistigheder**
10.1 Tvistigheder kan alene afgøres i henhold til dansk ret ved Eurofins' hjemling, medmindre Eurofins måtte bestemme andet.

Miljøpolitik

Miljøpolitikken gælder for både det interne og det eksterne miljø, og den omfatter hele virksomhedens drift – dvs. såvel produktion som salg/service (herefter dækker betegnelsen miljø både det interne og det eksterne miljø).

1. Driften skal tilrettelægges således, at miljøet belastes mindst muligt - og således, at forbruget af energi og råstoffer minimeres mest muligt. Vi skal alle tilstræbe et fysisk og psykisk arbejdsmiljø, der giver medarbejderne tryk og arbejdsglæde.
2. Forbruget af ressourcer samt såvel eksterne som interne miljøpåvirkninger skal løbende registreres, og vi vil tilstræbe en kontinuerlig forbedring.
3. Et godt miljø er et fælles ansvar for ledelse og medarbejdere og skal primært sikres igennem en vel fungerende miljø- og sikkerhedsorganisation. Hvis en medarbejder påtænder miljø- eller arbejdsmiljømæssige forhold, skal det altid lages alvorligt.
4. Vi kommunikerer åbent om vort ressourceforbrug, vore miljøpåvirkninger samt vore målsætninger – såvel over for egne medarbejdere som over for omverdenen.
5. Væsentlige miljøpåvirkninger skal identificeres i starten af alle nye aktiviteter og i størst muligt omfang forebygges disse i gennemførelsen af aktiviteterne.
6. Vi skal have en løbende dialog med leverandører, kunder, myndigheder og andre interessenter om forbedring af miljøforholdene ved vores aktiviteter.
7. Vi skal til enhver tid efterleve gældende legale bestemmelser på miljøområdet.
8. Vore medarbejdere skal være motiveret og instrueret i at handle i overensstemmelse med miljøpolitikken, og vi skal stille de nødvendige ressourcer til rådighed herfor.
9. Vi vil fastlægge og ajourføre miljømålsætninger og – mål, knytte konkrete handlingsplaner til disse og regelmæssigt evaluere på resultatet.
10. Medarbejdere vurderes efter faglige og personlige kvalifikationer og skal sikres en lige behandling. Der må under ingen omstændigheder diskrimineres på baggrund af køn, alder, religion, politisk anskuelse, social baggrund, national/etnisk oprindelse eller seksuel orientering.
11. Vi påtager os et socialt ansvar, og vi vil give plads til at fastholde eller ansætte medarbejdere med nedsat erhvervsevne eller medarbejdere med en anden etnisk baggrund.
12. Alle ansatte skal kunne føle sig trygge, når de er på arbejde. Enhver form for vold, chikane eller trusler herom accepteres ikke.
13. Vi vil målrettet arbejde for at nedbringe sygefravær af hensyn til den enkelte medarbejder og virksomheden.
14. Personlig sundhed er først og fremmest den enkeltes ansvar, men vore arbejdsforhold skal understøtte og ledesen motivere til en sund livsstil – herunder gode kostvaner og motion.
15. Alkohol og arbejdstid hører ikke sammen. Det er ikke acceptabelt at være påvirket/lugte af alkohol. I arbejdstiden må alkohol kun indtages i kantinen, og ved særlige lejligheder (jubileer, runde fødselsdage og lignende) eller i forbindelse med møder, hvor alkohol tilbydes eksterne personer.
16. Retten til roghed skal altid respekteres, hvad enten det gælder faste arbejdslokaler eller mederum. Sikkerhedsorganisationen udarbejder specifikke retningslinier for rygning på de enkelte lokaliteter.

Akkreditering af DANAK

Eurofins er akkrediteret af DANAK under akkrediteringsnummer 168 (miljømålinger og -analyser) og 153 (fødevareranalyser). Akkreditering indebærer en uvidlig og troværdig dokumentation af, at produkter eller servicesydelse opfylder specificerede og internationalt fastsatte krav.

Akkreditering er baseret på den internationale standard DS/EN ISO/IEC 17025, der bl.a. stiller krav om,

- at laboratoriet såvel økonomisk som organisatorisk er uvidligt,
- at laboratoriet har et dokumenteret kvalitetsystem,
- at laboratoriet råder over det fornødne prøvetekniske udstyr og over lokaler af en tilstrækkelig standard,
- at laboratorieledeelse og -personale har såvel faglig kompetence som praktisk erfaring i udførelsen af de pågældende prøvninger, og at laboratoriet råder over de nødvendige ressourcer,
- at der er indarbejdet faste rutiner for sporbar kalibrering af prøvningsudstyr, samt at laboratoriet deltager i kvalitetsprøvnings- og dokumentation af prøvningernes nøjagtighed og reproducerbarhed,
- at akkrediteret teknisk prøvning skal udføres efter egnede og validerede metoder,
- at laboratoriet skal registrere forløbet af akkrediteret prøvning således, at prøvningsforløbet i tvivlstilfælde kan rekonstrueres,
- at laboratoriet ca. én gang om året er underkastet tilsyn fra DANAK.

DANAK er medlem af European cooperation for Accreditation (EA) og har underskrevet en bindende multilateral aftale (MLA) om gensidig anerkendelse af rapporter og certifikater i størstedelen af Europa og i mange nationer i den øvrige del af verden. En DANAK akkreditering er altså et internationalt anerkendt kvalitetsstempel, som normalt medfører, at vore kunder ikke har behov for ekstra prøvninger på eksportmarkederne.

Akkreditering medfører samtidig, at laboratoriet lever fuldt op til kravene i DS/EN ISO/IEC 9000 (der kan opfattes som en delmængde af DS/EN ISO/IEC 17025), idet akkrediteringen også stiller konkrete krav til personalets tekniske kompetence.

Kravene til akkrediterede prøvningslaboratorier er fastlagt i Erhvervsministeriets Bekendtgørelse nr. 745 af 27. september 1999 om akkreditering af laboratorier til prøvning samt til GLP-inspektion. I bekendtgørelsen indgår et krav om, at et akkrediteret laboratorium skal have en professionel ansvarsforsikring, som kan dække laboratoriets ansvar i forbindelse med udførelsen af akkrediterede prøvninger.

Akkrediterede rapporter bærer DANAKs logo (kongekronen), der garanterer, at prøvningen er foretaget i henhold til akkrediteringsreglerne.

Vores ref. 830680

Bilag 2

Akkrediteringsdokument

Akkreditering
til prøvning



Laboratorium: **Eurofins Danmark A/S**
Smedeskovvej 38
8464 Galten

Akkreditering til: **Prøvetagning og analyse inden for miljø- og arbejdsmiljøområdet**

Registreringsnummer: **168**

Gyldig til: **30.09.2006**

Prøvningsområde:

- A. Indeluft (Arbejdsmiljø, Indeklima og Kammerluft)
 - a. Prøvetagning
 - b. Analyse
- B. Udeluft
 - a. Prøvetagning
 - b. Analyse
- C. Afkastluft
 - a. Prøvetagning
 - b. Analyse
- D. Poreluft
 - a. Prøvetagning
 - b. Analyse
- E. Spildevand og perkolat
 - a. Prøvetagning
 - b. Analyse
- F. Forurenede jord
 - a. Prøvetagning
 - b. Analyse
- G. Drikkevand, råvand og grundvand
 - a. Prøvetagning
 - b. Analyse
- H. Recipientvand, ferskt
 - a. Prøvetagning
 - b. Analyse
- I. Recipientvand, marint
 - a. Analyse
- J. Badevand, Bassinvand
 - a. Prøvetagning
 - b. Analyse
- K. Slam og kompost
 - a. Prøvetagning
 - b. Analyse
- L. Sedimenter, marine og ferske
 - a. Analyse

- M. Slagger, Bundaske og Flyveaske
 - a. Prøvetagning
 - b. Analyse
- N. Biologiske væsker
 - a. Analyse for bly i blod
- O. Materialeprøvninger
 - a. Afgasningstest
 - b. Analyse for formaldehyd i tekstil
- P. Kontrol af tekniske installationer
 - a. Kontrol af stinkske i h.t. DS 457
- Q. Destruktionsopløsninger og Absorptionsvæsker
 - a. Metaller
- R. Prøvninger indenfor støj og akustik
 - a. Miljømåling - ekstern støj, - måling og beregning af ekstern støj fra virksomheder, anlæg restaurationer, motorsportsbaner og vindmøller
 - b. Måling af lavfrekvent støj
 - c. Måling af bygnings- og rumakustik, - måling af lydisolering, trinlydsniveau, efterklangstid samt støj fra elektriske installationer
 - d. Måling af støj på arbejdspladser, - i arbejdslokaler (arbejdsmiljø og indeklima)
 - e. Måling af støjmissioner fra enkeltstøjkluder

Prøvning udføres i henhold til nationale eller internationale standarder som specificeret i metodeliste godkendt af DANAK.

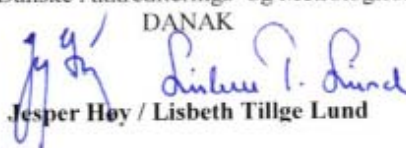
Akkrediteringen er meddelt i medfør af §5 i Erhvervsfremme Styrelsens bekendtgørelse nr. 745 af 27. september 1999 om akkreditering af laboratorier til prøvning m.v. samt til GLP-inspektion.

Laboratoriet er undergivet de til enhver tid fastsatte forskrifter angående dets virksomhed som akkrediteret laboratorium, herunder DS/EN ISO/IEC 17025:2000, samt de for akkrediteringen særligt fastsatte vilkår, som er meddelt laboratoriet særskilt.

Dato: 19. oktober 2004

Den Danske Akkrediterings- og Metrologifond

DANAK



Jesper Høy / Lisbeth Tillge Lund

Vores ref. 830680

Bilag 3

CV for nøglemedarbejdere

Navn	Anette Leibenfrost Nielsen			
Fødselsår	1958			
Nationalitet	Dansk			
Ægteskabelig status	Ugift			
Uddannelse	Cand. pharm. Danmarks Farmaceutiske Højskole, 1986			
Sproglige færdigheder (1 = grundlæggende, 5 = flydende)	<u>Læse</u>	<u>Tale</u>	<u>Skrive</u>	
Engelsk	4	3	3	
Tysk	3	2	2	
Dansk: Modersmål				
Nuværende stilling	Sektionsleder			
Anciennitet	Ansat siden april 1986			

Erhvervserfaring

2000-	Eurofins Danmark A/S Sektionsleder
1995-1999	Miljølaboratoriet Østjylland A/S Kemiker, laboratorieleder
1988-1995	Levnedsmiddelkontrollen, Vejle Kemiker
1986-1988	Teknisk Forvaltning, Vejle Kommune Miljø- og Levnedsmiddelkontrollen
1982-1985	Jernbane Apoteket, Århus Apoteksassistent
1980-1982	Fysiologisk Institut, Århus Universitet Laborant

Fagområder med særlig erfaring	<ul style="list-style-type: none">• Uorganiske analyser af drikkevand, råvand og grundvand
---------------------------------------	--

Efteruddannelser

2003	<ul style="list-style-type: none">• Intern kvalitetstræning
------	---

- 2002
 - Lederkursus i *Coaching*, ved idrætspsykolog Jens Hansen
 - 2001
 - *ICP - teori og praksis*, internt MILJØ-KEMI kursus
 - Deltagelse i Danske Vandværkers regionalmøde vedrørende den nye drikkevandsbekendtgørelse
 - 2000
 - *MILJØ-KEMIs kvalitetshåndbog*, internt kursus
 - *Medarbejdersamtaler*, Silkeborg Handelsskole
 - 1997
 - *Spildevand for milliarder - problemer og løsninger for industri, amt og kommune*, Miljø Information
 - *Vejledning om boringskontrol*, MST
 - *Nitrifikationshæmning med jordlevende bakterier*, VKI
 - 1996
 - *Afsætning og anvendelse af slam og kompost*, DAKOFA-konference
 - *Miljøfremmede stoffer*, MILJØ-KEMI
 - *Prøveudtagning og måling af spildevand*, Ferskvandscentret
 - *Nitrifikationshæmning med aktivt slam*, VKI
 - *Overvågning og kontrol af drikke- og grundvand*, ATV
 - 1995
 - *Brug af analyse ved jordforurening*, MILJØ-KEMI
 - 1992
 - *Produktmærkning*, ALTox
 - 1991
 - *Jord- og grundvandsforureningskemi*, Lossepladsprojektet
 - 1990
 - *Integratorkursus*, Struers
 - 1988
 - *Forurenede industrigrunde*, DTH
 - *Titreringsseminar*, C. Kettel
 - 1987
 - *Grundvandets forskelligheder. Forurening fra gasværksgrunde*, Vandteknisk Forening
 - *Kvalitetskontrolkursus*, VKI
 - 1996
 - *Enzymanalyser*, symposium, Boehringer Mannheim
 - *Helsekostkampagnen*, LST
-

Navn	Knud C. Høvind Knudsen																
Fødselsår	1948																
Nationalitet	Dansk																
Ægteskabelig status	Gift																
Uddannelse	Cand. scient. i kemi og biologi med speciale i organisk kemi Odense Universitet 1983																
Sproglige færdigheder (1 = grundlæggende, 5 = flydende)	<table><thead><tr><th></th><th><u>Læse</u></th><th><u>Tale</u></th><th><u>Skrive</u></th></tr></thead><tbody><tr><td>Engelsk</td><td></td><td></td><td></td></tr><tr><td>Tysk</td><td></td><td></td><td></td></tr><tr><td>Dansk</td><td></td><td></td><td></td></tr></tbody></table>		<u>Læse</u>	<u>Tale</u>	<u>Skrive</u>	Engelsk				Tysk				Dansk			
	<u>Læse</u>	<u>Tale</u>	<u>Skrive</u>														
Engelsk																	
Tysk																	
Dansk																	
Nuværende stilling	Sektionsleder																
Anciennitet	Ansatt siden marts 1992																

Erhvervserfaring

1992-	Eurofins Danmark A/S (MLK Fyn/MILJØ-KEMI, Dansk Miljø Center A/S), Odense Afdelingsleder spildevand, slam, jord og kompost Afdelingsleder miljøkemisk laboratorium Afdelingsleder kemisk laboratorium
1972-1983	Dalum Tekniske Skole Lærer på laborant- og laboratorieteknikeruddannelsen, studievejleder

Fagområder med særlig erfaring

- Spildevand
 - Kompost
 - Perkolat
 - Slam
-

Efteruddannelser

2002	• Lederkursus i <i>Coaching</i> , ved idrætspsykolog Jens Hansen
2000	• Interne MILJØ-KEMI kurser i <i>Kvalitetshåndbogen og kvalitetssystemet</i>

Vores ref. 830680

- 1998
 - *Grunduddannelse i ledelse*, Den Kommunale Højskole
 - 1997
 - *Pålidelig måledatasporbarhed og usikkerhedsberegning i praksis*, Eurolab Danmark/DANREF
 - *Prøvetagning i bassinvand, kvalitetssikring og afrapportering af prøvetagningsdata*, MLK Fyn
 - Forestået udfærdigelsen af instruks for prøvetagning af slam og kompost samt deltaget i praktisk prøvetagning af slam
 - 1996
 - Merkonomkurser i *Ledelse og samarbejde* og *Virksomhedsøkonomi*
-

Navn	Martin Pedersen		
Fødselsår	1973		
Nationalitet	Dansk		
Ægteskabelig status	Ugift		
Uddannelse	Laborant, 1997		
Sproglige færdigheder (1 = grundlæggende, 5 = flydende)	<u>Læse</u> 4	<u>Tale</u> 4	<u>Skrive</u> 3
Nuværende stilling	Mikrobiologisk sagsbehandler		
Anciennitet	Ansatt siden januar 2000		

Erhvervserfaring

2005-	Eurofins Danmark A/S, Galten Mikrobiologisk sagsbehandler, Kundecenter Jord & Vand
2004-2005	Eurofins Danmark A/S, Kolding Laborant
????	Eurofins Danmark A/S, Galten Mikrobiologisk sagsbehandler, Kundecenter Jord & Vand
2000-	Eurofins Danmark A/S, Horsens Ledende mikrobiologisk laborant
1997-1999	LevnedsmiddelCenter-Vejle I/S Laborant
1997	Levnedsmiddelkontrollen i Sønderjylland, Haderslev Laborant

Fagområder med særlig erfaring

- Mikrobiologi
- Vandanalyser (kystvand, bassinvand, drikkevand)

Efteruddannelser

- 2003
 - *Legionella i varmtvandssystemer*, Ferskvandscentret
 - 2000
 - Interne kurser i selskabets kvalitetshåndbog og VIP
 - 1998
 - *Mikrobiologiske substrater*, Slagteriskolen i Roskilde
 - *Patogener i levnedsmidler*, AMU, Slagteriskolen i Roskilde
-

Bilag 4

Prisbilag

Vores ref. 830680

Vores ref. 830680